

# Livet på kanten

Sundbyernes vej ind i København 1848-1915



Paul Hartvigson

2023

# Indhold

Indledning	3
Samfundstrends og befolkning	4
Sundbyerne i 1850	6
Sogneforhold	8
Koleraen	10
Byen vokser sammen	11
Møller og industri	14
Debat om udskillelse	16
Sager i Sundbyernes sognebyråd	19
Lovens lange arm	22
Byggeri	24
Familien Herløfsens tid i Sundbyerne	27
Underholdning	28
Indlemmelse	30
Spor af Sundbyernes sognetid	32
Litteratur	34

# Livet på kanten

Projektet Livet på Kanten beskriver Sundbyernes udvikling fra et landområde til selvstændighed i årene 1896-1902 og til indlemmelsen i Københavns Kommune.

Livet på Kanten er gennemført i 2023 af Formidlerforeningen i samarbejde med Sundbyernes Lokalhistoriske Forening og Arkiv (SULFA).

Projektet er støttet af Amager Vest Lokaludvalg.

Tekster af Paul Hartvigson.

Grafisk tilrettelæggelse ved Siri Reiter.

## Kortet

Med hæftet er der udgivet et kort til at gå sin egen tur i området. Kortet er uddelt til biblioteker i området, SULFA og andre institutioner.

Kort og hæfte kan frit downloades fra Formidlerforeningens hjemmeside:

<http://www.formidlerforeningen/projekter/livet-på-kanten/>



# Indledning

Sundbyerne er det stykke af Amager, der ligger i Københavns Kommune. Mere præcis syd for linjen Prags Boulevard og Norgesgade ned forbi Øresundsvej og Englandsvej til noget efter Sundbyvester Plads, hvor Tårnby Kommune begynder.

Når man forlader Amagerbrogade og går ind ad de forskellige sidegader, kan man se og mærke, at det er et område med en fortid. Her er småhuse og lejlighedshuse, skrå og skæve gader. Ældre bygninger omkring Sundby Kirke og prangende murstensfacader til Amagerbrogade. Markante byggerier som Amager Hospital og Sundholm er også del af historien om, hvordan Sundbyerne blev en del af Københavns Kommune.

Hele Danmark gennemgik en rivende udvikling til industriland og demokratisk samfund fra 1848-1915. Den udvikling var særlig markant i den nordlige del af Amager. Befolkningen blev mangedoblet, industrien blandede sig med boliger, og sygdomme og brande var reelle risici. Og alt det foregik i rammerne af et landsogn, der ikke var indrettet til at styre udviklingen.

1848 slog Folkestyret igennem. I årtiet efter blev Københavns porte brudt ned, voldene sløjfet, hovedstaden bredte sig, og brokvartererne opstod. Love og regler blev også ændret for at give plads til en ny udvikling – særligt i byerne. Men

Sundbyerne lå uden for byens grænse. Christianshavns vold blev ikke revet ned, så Amager var fysisk svært at få øje på, selvom Sundbyerne ikke var længere væk fra Råd- og Domhuset på Nytorv end fx Enghavevej, Assistens Kirkegård eller Østerfælled. Men Sundbyerne var under Tårnby Sogn, som ikke vidste, hvad man skulle gøre med alle de fattige og fabrikkerne i sognets nordlige del.

I 1896 havde byområdet i Sundbyerne langt vokset resten af Tårnby over hovedet. Det blev udskilt som selvstændigt kommune i 1896 og fik en masse problemer i konfirmationsgave. Endelig blev Sundbyerne optaget i Københavns Kommune i 1902. Hæftet følger udviklingen til 1915, hvor området gradvist blev en del af København. Men den vilde opvækst uden for hovedstadens ordnede forhold kan stadig ses og mærkes rundt omkring i Sundbyerne.





# Samfundstrends og befolkning

I løbet af et par generationer, fra 1848-1915, var Danmark præget af nogle samfundstrends, som alle viste sig i Sundbyernes udvikling.

## Gradvis demokratisering

Danmark blev Folkestyre med Grundloven af 1849, men det tog et par generationer, før demokratiet var gennemført i praksis. Et landsogn blev stadig styret på den gamle "far-bestemmer" måde med begrænset stemmeret og ekstra mandat til de velhavende.

Det frembrusende demokrati mødte modstand nationalt efter nederlaget i krigen i 1864, og i slutningen af 1800-tallet rasede Forfatningskampen.

Nationalpolitisk var det *Provisorietid* ca. 1875-1894, hvor landet var ledet af højrereriger især under J.B.S. Estrup. Kongen udpegede sine ministre uden at skele til flertallet i Folketinget. På mange måder havde Folkestyret arvet enevældens statsapparat og bureaukrati med stor magt til ministerier, offentlige myndigheder og forsvaret. Hæren havde ekstra magt, fx i forhold til Amager Fælled. Demokratiet vandt til sidst frem ved Systemskiftet i 1901 og Grundloven i 1915.



## Befolkningstilvækst og urbanisering

Danmarks befolkning voksede fra 1,3 til 2,8 millioner, altså mere end en fordobling. Væksten var særlig stærk i byerne, for landbosamfundet kunne ikke rumme de mange ekstra hænder, og særligt fattige landarbejdere tog af sted mod byerne.

I København som helhed blev befolkningen mere end firedoblet mellem 1840 og 1901, og Sundbyerne så en tidobling. Det var en periode med store udfordringer og til tider ustyrlig vækst, opførsel af slum og miljøproblemer fra de mange nye fabrikker.

## Industrialisering

Moderne teknologi brød afgørende igennem. Danmarks første jernbane blev fx anlagt i 1847. Men ved 1. verdenskrig var der elektricitet, telefoner, gasværker. På B&W søsatte man i 1912 verdens første oceangående skib med dieselmotor. Moderne industri gav muligheder, men var præget af pladsforbrug og forurening. Det oplevedes i Sundbyerne med de tidlige industrier, og fabrikker, der ender med at være omsluttet af by.

Nye produkter som gødning blev fremstillet, men med store gener til følge, som fx ved Fredens Mølle. Arbejdet på små og store virksomheder tiltrak mennesker, og førte i sig selv til øget befolkningstilvækst.

## Det Moderne Gennembrud

Ændringer i kulturen fulgte af den rivende udvikling og førte til sammenstød af værdier. Georg Brandes definerede fænomenet litterært i 1871, og satte gang i den såkaldte Kulturkamp. Ude i Sundbyerne pressede det moderne sig på og udfordrede det traditionelle landboliv med sognekirken og de velhavende bønder i centrum. Det moderne kom, uden at ret mange ville vælte det gamle. Men det gamle kom bare til at stå i vejen. En moderne entreprenør og politiker som Herman Ebert var med til at få Sundbyerne til at blive by i tidens takt.

## URBANISERING

Omkring 1850 var Sundbyernes del af sognet lidt mere befolket end Tårnby-delen. Men man ser, at væksten i Sundby stak af, og allerede omkring 1880 var det nye byområde tre gange større end resten af sognet.

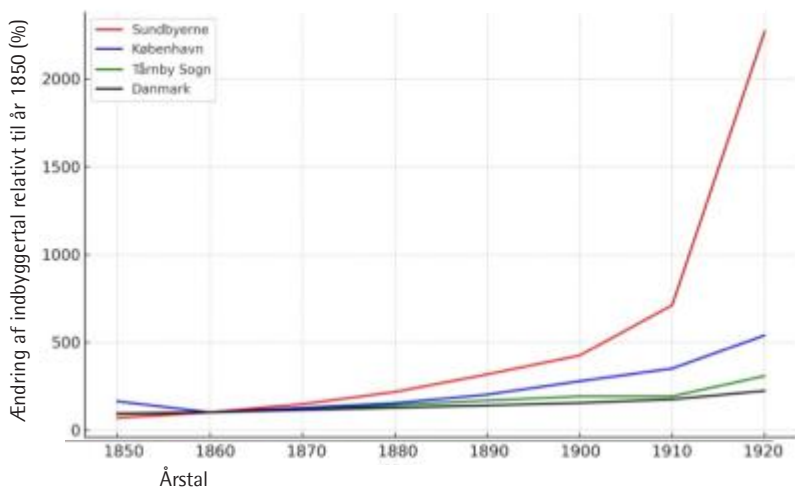
## FORKLARING TIL GRAFEN

De tre linier repræsenterer *relativ* befolkningstilvækst. Indeks er sat i 1850, og så kan man se vækstraterne.

- 1 – Rød – Sundbyerne – syvdoblet i 1901 og 22-doblet i 1922
- 2 – Blå – København kommune – firedoblet i 1902
- 3 – Grøn – Tårnby Sogn uden Sundbyerne
- 4 – Sort – Danmark

Tårnby følger meget mere den nationale rate med "kun" en fordobling af befolkningen.

## RELATIVE ÆNDRINGER I INDBYGGERTAL FRA 1850



# Sundbyerne i 1850'erne

## En tur ud på Amager i 1850

Vejen til Amager gik gennem det fattige og tæt befolkede Christianshavn.

Amagerport blev netop brudt ned i 1850, samtidig med byens andre porte. På den anden side af voldgraven gik Amagervejen sydpå – vore dages Amagerbrogade. Der var en håndfuld større og mindre huse og en bom, hvor vogne skulle betale afgift. Ret synlig var seks-syv store møller, både på Christianshavns Fælled, og lige over grænsen til Sundbyerne.

På Christianshavns Fælled havde byen placeret nogle af de funktioner, man gerne ville have på afstand. Fra 1806 til 1853 var der henrettelser på Retterstedet ("Ama'r Halshug!"), og bagved en af møllerne lå Slavekirkegården, hvor man begravede både indsatte, der døde i fængslerne, og de henrettede fra Retterstedet. Men der lå også nogle kroer og beværtninger langs det første stykke af Amagervejen.

Et stykke mod øst fra Amagervejen havde latrinkulen ligget siden 1777. En stor åben grav for hovedstadens natrenovation, altså lort og pis fra københavnernes natpotter, der blev kørt ud i natmandsvogne og hældt i en åben grav i et gammelt forsvarsværk. Det kunne udsende en fæl stank alt efter vindretning og varmegrader.

Andre af Københavns funktioner blev flyttet uden for de andre porte, fx kvæghandelen til Vesterbro og den store Assistens Kirkegård til Nørrebro, men latrinet skulle altså ud på Amager.

Der var også en rigtig kirkegård – Vor Frelsers – for ærlige mennesker lige før grænsen til Sundbyerne.

Der lå nogle tidlige fabrikker på begge sider af byskellet. Det var netop de produktioner, der var pladskrævende, generende eller brandfarlige, som havde fået tilladelse til at flytte herud. Her lå Holmblads lysfabrik, gødningsfabrikken i Fredens Mølle, Holms rebslageri og andre, som vi vender tilbage til i afsnittet om industrien.

Fra sognegrænsen gik det en smule op ad bakke mod Sundbyerne, som var de to nordligste af Amagers landsbyer. De strakte sig ud langs et par veje. Sundbyvester lå på nordsiden af Kirkevejen (nu Englandsvej) og Sundbyøster på nordsiden af Øresundsvej. Det, man først kom til, var begge byers landsbyjord, der efterhånden var bebygget med et mylder af småhuse med fattige beboere.

Distriktslæge Vilhelm Ludvig Feilberg beskrev landsbyerne således:

*"Gårdene i begge Sundbyerne ligge i en lige strækning Øst og Vest, frit ud til Markerne mod Syd og på den højst liggende [jord]. Norden for disse på et lavere og mod København skrånende Terrain ligge Husene tætpakkede og uregelmæssige, med mange smudsige og snævre Gyder uden nogen hævendende Grund, umiddelbart på den fugtige jord."*

På en måde vendte gårdene fronten ud mod andre landsbyer på Amager. Man søgte kirke i Tårnby og mødte sine ligemænd. På matrikelkortet står navne som Ole Jensen, Peter Olsen og Niels Petersen, men også Crilles Crillesen, Peter Dirksen og Gert Bagge med udspring i de hollandske familier i Store Magleby. Amagers bønder var fri for godsejere at lave hoveri for. Hollændernes rettigheder og privilegier havde smittet af på øens andre bønder. Nærheden til København betød god afsætning, og der var adgang til billig gødning fra byens latrin på Christianshavns Fælled.

Der boede ikke kun velhavende bønder i Sundbyerne, men altså også et voksende antal fattige. I 1755 havde matroser og båds mænd fra Holmen fået ret til at bosætte sig her. Flåden og Holmen var statslig, så der var givet tilladelse af praktiske årsager, for at skaffe boliger til

mandskabet i den meget store danske flåde. Flåden var gået tabt i 1807, men de små huse lå der endnu. Det var herfra, det nye slumkvarter i Sundbyerne fik sit udspring.

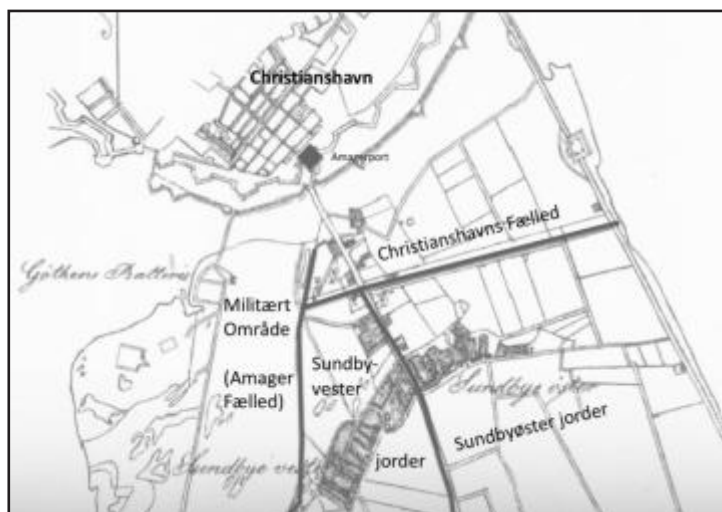
Den nordlige del af Amager er i dag en del af Københavns Kommune. Den udvikling var bestemt af nogle grænser.

Den allernordligste del af øen var Christianshavns Fælled, der tilhørte København.

Hele den vestlige del af Amager var strandenge. Det var under militærets kontrol, og selvom Sundbyvesterbønderne kunne græsse deres kvæg, kunne der ikke bygges noget her. Hæren bestemte over det.

Sundbyvester og Sundbyøster var to landsbyer med hver deres landsbyjord. De lå i Tårnby Sogn, der hørte under Københavns Amt.

Grænserne afgjorde, hvilke regler der gjaldt, og hvem der havde myndigheden.



# Sogneforhold

## Tårnby Sogn

Den største del af øen var udgjort af Tårnby sogn med sine syv landsbyer og den gamle Tårnby kirke i midten. Ud over de to Sundbyer og Tårnby indeholdt sognet Tømmerup, Ullerup, Vibesrup og fiskerlejet Kastrup, hvor der også var noget industri.

Sognet var styret af et sogneråd, og efter en reform i 1868 var det valgt blandt sognets skatteydere, der var de eneste, der kunne stemme. Den mest velhavende femtedel af mændene valgte lige over halvdelen af sognerådet. Resten af sognerådet var valgt af mindre gårdejere og andre mænd med ejendom, fx købmænd og håndværkere.

Kvinder, daglejere og mænd uden egen husholdning havde ingen stemmeret, ligesom hvem som helst, der var tidligere straffet eller havde modtaget fattighjælp. Valget var offentligt, ikke hemmeligt.

Det var deltidsarbejde at sidde i sognerådet, og sognerådsformanden tog beslutninger mellem møderne. Alle udgifter skulle afholdes af skatter i penge, eller i arbejdskraft og naturalier. Gradvist gik man over til at opkræve skat i penge, så at sognekommunen kunne ansætte en vejmand i stedet for at bønderne i fællesskab skulle vedligeholde vejene. Hvis der var ekstra udgifter der ikke kunne dækkes af skatterne, så var man afhængig af velgørenhed ellers skulle sognet have tilladelse af amtet til at optage lån.

Fattige var en del af sognets opgave. Som regel var der en fattiggård til alle, der ikke kunne klare sig selv, fx gamle. Sognet skulle også drive skoler. Den



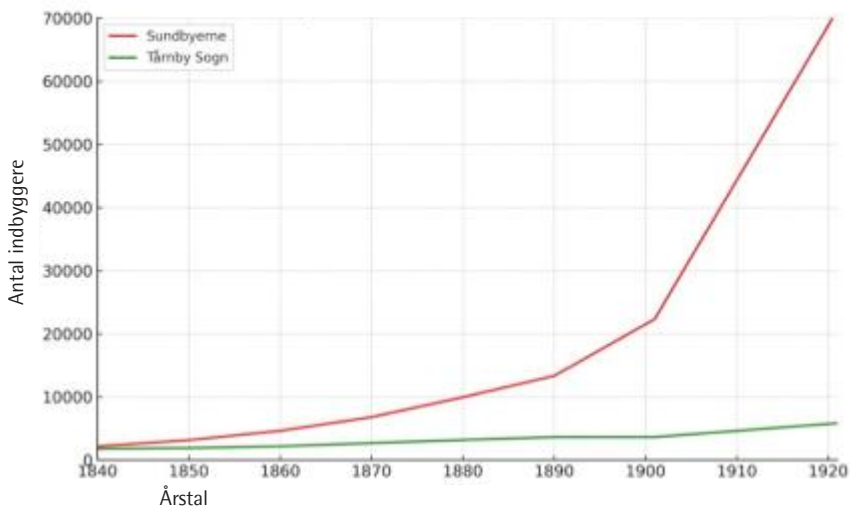


lokale præst var født formand for udvalgene omkring fattige og skoler. I 1900-tallet blev de sociale opgaver mere og mere omfattende, og lovgivningen fulgte haltende efter.

De fleste sogne var ret små, hvor folk vidste hvem hinanden var. Mange af de sociale problemer kunne rummes inden for familien eller landsbyen. Men som Sundbyerne udviklede sig til et byområde, blev det på få årtier til et helt andet samfund. Tårnby sogn var en utilstrækkelig ramme i forhold til at møde udfordringerne. I sognerådet blev alle sager – store som små – diskuteret ved møderne uden forbehandling i udvalg. Behovene i Sundbyerne var fremmede for mange af gårdmændene i sognerådet.

Sognet var opdelt i to dele i forhold til folketællinger. Omkring 1840 boede der lidt flere i Sundbyerne end i resten af sognet. Men i løbet af årtierne voksede Sundbyerne resten af Tårnby over hovedet. Der kom mange mennesker til. De færreste havde stemmeret, men de havde behov og fik børn og blev syge.

INDBYGGERTAL FRA 1840 TIL 1921



# Koleraen

De bymæssige forhold viste sig ved Koleraepidemien i 1853. Da den hærgede København, omkom ca. 5000 mennesker.

Distriktslæge Feilberg kunne observere sygdommens rasen i Sundbyerne. Den ramte hovedsagligt de fattige. Der døde 117 ud af ca. 2600 indbyggere, altså 7,5 %. Det er samme omfang som sygdommen fik i Christianshavn, der var det værst ramte kvarter i København, med en dødsrate på 7,8 % (1160 døde ud af 14.865 beboere i bydelen).

Feilbergs beskrivelse af Sundbyerne stammer netop fra epidemien.

Den eneste gård der blev ramt af sygdommen lå netop *"Midt mellem Husene og udenfor hvis Port tvende krydsende Smågader danner det meste del af Året en Dam af Møgvand og Rendestensvand fra hele Nabolaget."*

Den gode doktor fik for vane at begynde dagen med tre snapse for at holde smitten på afstand. En vane han dog fralagde sig efter epidemien.

I datiden mente man, at smitten kom via dårlig luft (miasmer), men senere blev det opdaget, at smittespredningen skyldes bakterier i brønde. Og når sygdommen har ramt de fattige, er det fordi de har brugt fælles brønde og damme, hvor husholdninger på gårdene har haft hver deres brønd.

Det har nok heller ikke hjulpet at smittebærende urin og ekskrementer er blevet hældt ud på latrinet på Christianshavns Fælled, men det blev ikke undersøgt i samtiden. Man anbefalede i stedet karantæne, og luft mellem bygningerne for at imødegå sygdommen. De anbefalinger fik efterfølgende efterhånden virkning i København, men påvirkede ikke reglerne i Tårnby sogn.

Præsten i Tårnby Kirke kom på overarbejde. Der manglede plads på kister og plads på kirkegården, og han måtte indvie en uofficiel kirkegård for at få plads til de døde, og det bidrog til de onde drømme han led under i 1853. Provsten og hans familie også blev smittede, men overlevede alle, nok fordi de var ved god sundhed i forvejen.

Historien er beskrevet af Lone Palm-Larsen i 2016 i *Glemmer Du*, som er Tårnby Stads- og Lokalarbivs tidsskrift.

Ny Vestergade i det nu forsvundne Sundbyvester. Der var heller ikke kloakeret 50 år efter koleraen. Det er baptistkapellet Salem til højre på billedet.



# Byen vokser sammen

Koleraen var en morbid budbringer om at Sundbyerne var blevet et storbyområde.

I København betød epidemien, at man åbnede for bebyggelse uden for voldene, trods militærets modstand. Nu bredte brokvartererne sig, og det var kaotisk og uoverskueligt. I løbet af årtierne, der fulgte fik Københavns Kommune større kontrol, og var i stand til at sætte regler og planlægning igennem over for den voksende by.

Sundbyerne voksede, men uden nogen grad af planlægning eller kloakering. Blandt andet spredte byggeriet sig nord for Tingvej, mellem Amagerbrogade og de militære områder. Her lå mindre jordstykker, der var ejet af gårdene i Sundbyvester. På Sundbyøsters nordmark vokser der sideveje med småhuse

ud fra den landlige Køhlertsvej (senere Holmbladsgade), og der blev anlagt flere fabrikker i det område. Industriområderne blev i 1870'erne blandet sammen med beboelsesområdet. Desuden kom der nye boliger – gode og dårlige. Oftest dårlige, for efterspørgslen var enorm, og kontrollen var tilfældig, da sognet ikke havde en rigtig bygningsinspektør.

Kort fra 1879, året efter Sundbyerne blev et rigtig sogn.

Der var bygget tæt mellem Amagerbrogade og det militære område på Fælled, men området nord og øst for den nye kirke var præget af store virksomheder som Jacob Holms Reberbane og Fredens Mølle, på hjørnet af Køhlertsgade. Den fik navnet Holmbladsgade til ære for J.L. Holmblad, der døde i 1890. På kortet kan man se Holmblads residens og limfabrikken nord for vor Frelser Kirkegård.

Kortet viser også, at byggeriet var startet langt ude ad Holmbladsgade, på Jakobsgade, i dag Hessensgade. Der er nogle spring i, hvor der bygges og hvornår.



*”Store kaserner var smurt op. En samling på 10-12 stykker, de såkaldt Ishøjs Stede” indeholdt 80 familier, hver med et Værelse og Køkken, og ofte havde de bunker af Børn. Flere Steder var der kun et Rum, der var utæt på alle Kanter, alt sammen Grobund for Epidemier af enhver Art. Overhovedet var der ikke den Nød og Elendighed, som Fattigdommen ikke have pløjet op med sin skærende Plov.”*

Sådan skriver præstekonen og sygeplejersken Ida Johnsen i *Glemmer Du*.

Det er en beskrivelse af Ishøis Steder, der var opført af en grosserer Peter Larsen Ishøj og lå på hjørnet af Amagerbrogade og Hvidtfeldsstræde (nu Ølandsgade), hvor grosseren også havde bygget en tømmerplads. På matrikelkortet fra 1855, står der, at det område var ejet af en Capttajn Hamerich, der så nok senere solgte grunden til Ishøj. Hvordan og

hvornår Hammerich har købt grunden af en af Sundbyvesters bønder, ved jeg ikke.

## Kirken i byen

I 1870 blev der bygget en kirke ved Amagervejen, lige nord for Sundbyøster landsby. Indtil da skulle folk søge kirke i Tårnby, som ligger en halv mil ud af Englandsvej, der dengang hed Kirkevej. Det var et naturligt midtpunkt for Amagerbønderne, men ikke for de fattige, der sjældent fandt derud. Arbejderne betalte heller ikke en skilling ekstra til præst og klokker ved bryllupper og barne dåb. Nogle børn blev ikke døbt, opdagede præsten, når han skulle forberede Sundbyernes børn til konfirmation.

Idéen om Sundby Kirke mødte nogen modstand fra den daværende præst i Tårnby op til 1870. Men der var stor støtte fra andre sider. Der blev samlet ind blandt borgerskabet med Etatsråd



Holmblad i spidsen. Københavns Universitet bidrog og stod i en årrække som bygningens ejer, og Jacob Holm gav en tønde land af Rebslageriets grund til kirken. Den første præst Johan Johnsen måtte nøjes med at være kapellan under Tårnby. Kirken blev først et selvstændigt sognekald efter 1878, da der kom ny præst i Tårnby.

Dermed opstod der et centrum i det nye byområde. I 1878 blev der bygget en kommuneskole ved Østergade (Frankrigsgade). Det var afsat et par lokaler i bygningen til sognerådets møder og dets arkiv. Og i 1872 indviedes den første del af Sundby Kirkegård syd for Øresundsvej.

Præsterne spillede en rolle i det sociale arbejde. Den første præstefrue, Ida Johnsen, var oprindeligt sygeplejerske på Almindeligt Hospital, og da der indtraf en Koppeepidemi i 1876,

*"havde jeg fået drevet plejen op på 11 frivillige sygeplejersker, og vi have et rigeligt Forråd af Senge, Klæder og Plejematerialer af alle Arter, samt hele Befolkningens Tilslutning og Tillid, så vi klarede denne Epidemi ret godt..."*

I de nye kvarterer omkring Hovedstaden var der aktive trosretninger og bevægelser, fx Baptister, mormoner og Luthersk mission. Og i 1905 åbnede det katolske Skt. Elisabeths Hospital.

I 1899 blev der bygget yderligere en kirke – Nathanaelskirken i Holmbladsgade.

Herssensgade ca. 1950 med Holmbladsgade i baggrunden. De gamle huse fra 1870'erne blev først revet ned fra 1970'erne og frem.





## Møller og industri

Sundbyerne var både arbejderkvarter og industrikvarter.

Som beskrevet tidligere lå der en række møller og andre industrier nordligt på Amager, både på Christianshavns Fælled og i Sundbyerne.

Møllerne var ofte oprindeligt vindmøller, især af hollandsk model. Flere steder blev vingerne pillet ned, og man brugte heste som energikilde og efterhånden dampmaskiner. Møller var udbredte som tidlige fabrikker, fordi det var en af de få industribygninger, man havde lov til at bygge i landdistrikter. Møllerne kunne bruges til at presse olie, knuse ben osv.

Der var også sæbesyderier, garverier og en fabrik på Brigadevej, hvor man først producerede asfalt og siden tændstikker. Det var tidlig industri og produktioner,

der kunne genere naboerne, og derfor havde fået dispensation til at lægge sig uden for byen.

### Holmblads fabrikker

I 1811 solgte CF Buskys enke den limfabrik, hendes mand havde grundlagt, til Jakob Holmblad. Busky var fra Pommern, og Holmblads farfar var indvandet fra Sverige.

Hans søn L.P. Holmblad overtog fabrikken i 1842 og tilføjede produktion af stearinlys – datidens lyskilde – samt oliemølle, sæbesyderi, pakhus og stalde. Holmblad var den rigeste mand på Amager og var selv bosat ved sin fabrik. Den lå nord for Vor Frelser Kirkegård, men hørte til sognet, hvor Holmblad var den største skatteyder og altså en fremtrædende borger. L.P. Holmblad fik i 1876 held til at få flyttet Amagerbommen ned til selve sognegrænsen ved nuværende Prags Boulevard og undgik at betale en del afgifter.





Fredens Mølle. Fabrikken lå fra hjørnet af Amagerbrogade og Holmbladsgade og ind til den nuværende Amagerbro metrostation.

## Jacob Holm og Sønner

Christianshavnerfamilien kontrollerede flere virksomheder, bl.a. på Amager. Den her vigtigste var den murede Reberbane, der lå parallelt med den nuværende Reberbanegade. Det var en moderne virksomhed, og første sted man i Danmark producerede stålwire. Holms Fabrikker havde i hele perioden også oliemølle og sæbesyderi.

## Fredens Mølle

Englænderen George Owen var flyttet til Danmark, og købte Fredens Mølle af en enke. Her etablerede han en stor virksomhed, som bl.a. producerede svovlsyre. I 1833 fik han ti års eneret på at producere gødning ud fra menneskelige ekskrementer, og fra 1852 producerede Fredens Mølle superfosfat.

Det var en moderne vare til en tid med udvikling i landbruget, hvor industriel gødning afløste gamle driftsformer. Produktionen var dog meget svinende, og som anlægget blev ældre, blev volumen øget, samtidig med at der blev bygget boliger tæt på.

I 1882 fik fabrikkens ejere en klage fra naboerne. Heri hedder det, at fabrikken "uddunstninger" "*en årrække har været til stor plage for beboerne, men trods hyppige klager er alt forblevet ved det gamle. I den indeværende meget varme sommer har uddunstninger pint og plaget beboerne i usædvanlig høj grad. Dette sammen med den stærkere og stærkere bebyggelse af kvarteret har ført til skandaløse tilstande. Flere gange daglig slipper fabrikken store mængder damp løs af en stinkende og stikkende lugt, der sænker sig som en tæt hvidlig tåge over kvarteret. Den svider vegetationen og gør ophold i haver, veje og huse næsten utålelig, den besværer åndedrættet, fremkalder hoste, smerter i hovedet og almindeligt ildebefindende.*"

Blandt underskriverne var både arbejderne på Jakob Holms Fabrikker, handelsgartneren og L.P. Holmblad, der selv drev kemisk fabrik, men altså også boede bare 200 meter nord for møllen.

De lokale kunne protestere, men ikke gøre så meget mere, da de restriktive

regler i København ikke gjaldt på hjørnet af nuværende Holmbladsgade. Men et sogneråd havde ikke beføjelser eller magtmidler til at stoppe produktionen. Da fx en brand raserede en del af komplekset i 1890, fik ejerne tilladelse til at genopføre dem fra Justistministeriet, uden at sognet kunne stoppe det.

Fredens Mølle var både en stor og innovativ virksomhed og en miljøplage. Senere blev det en stor og forældet virksomhed. En stor del af produktionen blev efterhånden flyttet til en ny fabrik i Mundelstrup ved Århus, hvor virksomheden også var skyld i en større jordforurening.

Karakterisk nok lukkede fabrikken i Sundbyerne først i 1904, et par år efter indlemmelsen af Sundbyerne i Københavns Kommune.

## Debat om udskillelsen

I 1878 blev Sundbyerne et selvstændigt sogn, men der skulle gå 18 år, før det faktisk blev en selvstændig kommune. Og det var heller ikke en simpel proces, som det fremgår af Lisa Elsbølls bog *"Fra Sundbyerne til København S"*.

Ændringer af sognegrænser og oprettelse af nye sogne skulle indstilles af flertallet af sognets vælgere, og derefter godkendes af Indenrigsministeriet og vedtages af Rigsdagen (Folketing og Landsting). Ministeriet fremsatte forskellige forslag om adskillelse i 1882 og 1886, men der kunne ikke findes et flertal blandt Tårnby Sogns vælgere.

Samtidig var der utilfredshed i Tårnby sogneråd over omkostninger ved de



Tømmerplads på grænsen mellem Chrsitianshavn Fælled og Sundbyerne, med Røde Mølle i baggrunden.

fattige i Sundbyerne. Beskatningen i en sognekommune som Tårnby var på jord (hartkornsskat), som gårdmændene betalte. Alternativet var at få indført husskat som i købstæderne. Husskat var byens nye borgerskab i Sundbyernes Grundejerforening til gengæld ikke interesseret i, for så skulle de betale.

I Tårnby var sognerådet længe imod adskillelsen, som mange opfattede som urealistisk. Og det skyldtes også, at Tårnby ville komme til at betale en regning for at slippe af med Sundbyerne.

Efter udvalgsarbejde i Folketinget kom Indenrigsministeriet med et nyt forslag, hvor der blev indført husskat i Sundbyerne, og i et mindre omfang i en reduceret Tårnby kommune, der stadig var overvejende landlig, selv om Kastrup havde fået flere fabrikker.

I Sundbyerne var der flere af de politisk aktive, som ønskede, at Sundbyerne kunne blive optaget direkte i København, der faktisk ville kunne håndtere problemerne. Det galdt Socialdemokraterne og den nyoprettede Handelsforening fra 1893. Butiksejerne ville have fordel af at komme

med i storbyen på grund af lavere afgifter. Men den mulighed var ikke på bordet. København byggede op til en ekspansion af kommunen, men med blikket mod nogle andre områder med knap så mange problemer. I 1896 var tiden ikke inde til det.

Til slut skrev 468 vælgere tra Tårnby Sogn under på en adskillelse af de to sogne. Det var et flertal af vælgerne, men selvfølgelig ikke af hele befolkningen. Som sagt var valgretten meget indskrænket før 1915. Lisa Elsbøll konkluderer, at det i enden blev gårdejerne i Tårnby, der vedtog adskillelsen af de to sogne, efter at Indenrigsministeriet havde lavet lovforslaget.

Dermed stod Sundbyernes sognekommune som selvstændig og fattig kommune i 1896. I de 18 år efter sognets udskillelse var befolkningen vokset fra ca. 9.000 til 18.000. Det var et betydeligt bysamfund, men stadig en sognekommune.

## Det nye Sognekommunalråd

I 1896 var der sognerådsvalg efter de kendte regler. Den rigeste femtedel af skatteyderne valgte flertallet af Sognerådet.

Det viste sig, at flertallet ikke delte sig efter indkomst. Sognerådsformanden Landinspektør Andersen og Grosserer Ebert dannede et flertal med de andre medlemmer, der hovedsageligt var socialdemokrater.

De fire resterende medlemmer, der var valgt af de velhavende, var tre højrefolk og en gårdmand, der givetvis var

venstremand, og som pludselig var i mindretal i en bymæssig kommune. Omend størstedelen af sognekommunens jord stadig var anvendt til landbrug og gartnerier.

Det var et moderne, i almindelighed samarbejdende og ungt kommunalråd, der skulle styre den nye kommune. Embedsværket var også flyttet med fra Tårnby i skikkelse af Sognesekretær Christian Bertelsen, der blev kaldt "den stille magt". Kommunen blev forvaltet fra et par lokaler i skolen i Østergade (nu Frankrigsgade 8).

Medlemmer af Sundbyernes Sogneråd 1896	
Valgt af de rigeste 20% af vælgerne	Valgt af resten (80% af vælgerne)
Landinspektør K Andersen (formand) Politifuldmægtig Busch Grosserer Herman Ebert Tømmermester Kaptajn Fischer Pølsefabrikant E Fischer Gårdejer Hans Nielsen	Dr. Gustav Ottesen Detailhandler Th Hansen Møller Christian Hansen Cigararbejder Valdemar Jensen Lærer Aagesen





# Sager i Sundbyernes Sognekommune 1896-1902

Nu ser vi nærmere på livet, og hvad der rørte sig omkring århundredskiftet i den nye kommune. Helge Scheuer Nielsen har manuelt gået igennem tre avisers arkiver i udgivelsen "Da Sundbyerne var Selvstændigt" (2004), via avisarkiver fra tre hovedstadaviser. Det var Socialdemokraten, Aftenbladet og Politiken, der rapporterede og havde læsere her. Faktisk var området så befolket, at det i 1901 var Danmarks syvende mest befolkede kommune efter København, Århus, Odense, Frederiksberg, Ålborg og Randers. Men modsat alle disse byer skulle forholdene reguleres som i en sognekommune.

Og det viser sig i mængden af små, store og skandaløse sager, som Sognerådet til tider måtte ind over. Af det små er bl.a. at kommunalrådet ved første møde i 1896 dispenserer det (efter nogen debat) for en hundeafgift for et døvstumt par, der er meget afhængige af dyret. Senere er den slags sager røget i udvalg.

## Veje

I 1896 skulle rådet inspicere den elendige tilstand af Køhlertsgade (nu Holmbladsgade), der mest var en jordvej. Nu blev der bliver bygget industri og ar-

bejderboliger på sidevejene. Så den udgift må man påtage sig. Da gaden er renoveret vælger rådet at opkalde den efter Etatsråd PL Holmblad, der havde doneret midler til opførelse af det moderne forsørgelsesanstalt og alderdomshjem.

## Fattigvæsen

Holmblads donation er med til at gøre arbejdet nemmere for den nye kommune, hvor der er et stigende antal fattige. I dag er anstalten udbygget Amager Hospital – den ældste fløj er den ud til Kastрупvej med Skadestuen.

## Skoler

Allerede i Tårnbytiden var der opført to kommuneskoler, med 1730 børn og en klassestørrelse på 37 børn pr. klasse. I øvrigt var der enhedsskole med blandede klasser i Sundbyerne, hvilket var et særsyn i byområder. Undervejs blev der bygget en ny fløj til Øresundsvejens skole, og der kom en skole i Sverrigsgade, alt sammen på grund af de enorme børnetal.





## Forsyning

Det var en udfordring at finde godt drikkevand ved borer, og der var mange åbne render og kloakker. Derfor igangsatte sognerådet en ambitiøs plan om et vand- og gasværk. Det ikoniske vandtårn i Lergravsparken stod færdigt i 1998, og gasværket var klart i 1902 til optagelsen i København. Hele projektet blev muligt gennem et større lån i Indenrigsministeriet.

## Trafik

Man fik aftalt med sporvejsselskabet at forlænge kørslen fra endestationen ved Sundby Kirke og ud til Augustagade. Mens der blev arbejdet på det, var Amagervejen spærret, og beboerne på begge sider af vejen ville ikke lade den daglige trafik passere, hverken i Villabyen eller i Augustagade.

## Rod og regler

Sognerådet skulle også bekæmpe smugkroer, som var udbredte. Man forsøgte

at få rigtige værtshuse til Sundbyerne. For der lå nogle store kroer og etableringer lige på det københavnske stykke, så sognet gik glip af skatteindtægter. Men her skulle politimyndighederne indover, og de var jo ikke lokale, og heller ikke nemme at få tilladelse af.

## Sundhed

Sundbyerne befandt sig mellem land og by med landbrug, gårde og gartnerier på størstedelen af kommunens areal. Der skulle laves regler for at begrænse dyrehold og smittekilder i de tæt befolkede områder. Det var ikke nemt, for hvad der var mark det ene år, kunne være huse eller fabrikker det næste. Lægen og sognerådsmedlemmet Gustav Ottesen arbejdede med den konstante udfordring. Befolkningens størrelse medførte, at Sundbyerne blev et jordemoderdistrikt.

I København havde man mest fokus på området, når det var til fare for hovedstandens sundhed. I 1897 var der atter

en kødskandale, hvor et par børn døde efter at have spist kødpølse fra slagterenken fru Koblauch butik på Christianshavn. Fru Koblauch blev arresteret efter fundet af et par døde heste på hendes ejendom og hun blev anklaget for at have lavet pølser af selvdøde dyr på en hemmelig fabrik på Brigadevej og have solgt dem videre.

Dyrene havde hun købt på den nærliggende Artillerikaserne som svinefoder. Kasernen lå i det militære område (Amager Fælled), som Brigadevej lige førte op til. Det var nok ikke efter bogen for artilleriet at sælge døde heste, men historien melder ikke, hvem der stod bag, eller om det fik konsekvenser for dem. Enken fik 15 dages fængsel på vand og brød. Firmaet blev overtaget af sønnen, som flyttede det ud til Tårnby, da Sundbyerne blev optaget i København i 1902.

## Andre møgsager

Risikoen gik begge veje for installationerne på Christianshavns Fælled.

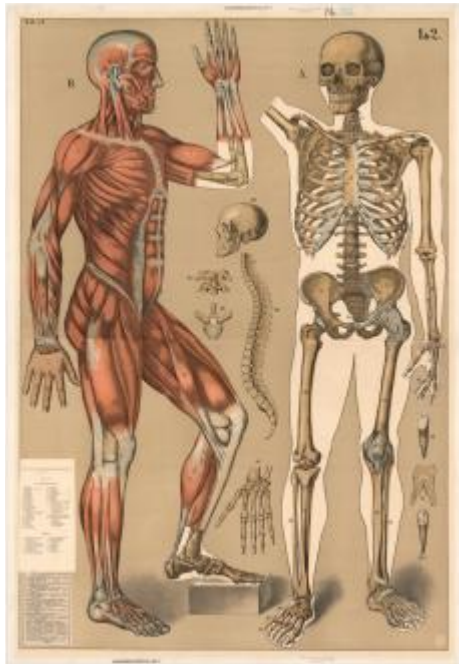
Der lå stadig den enorme latrinkule – graven med Købehavns lort og pis – og stank og var til gene, indtil København endelig fik bygget en kloakanstalt i år 1900 (som stadig ligger på Herjedalvej).

De sundhedsfarlige forhold var et stående problem. Helge Scheuer Nielsen rapporterede om en sag fra 1887, hvor der var mistanke om svinepest på lossepladserne på Christianshavns Fælled. De blev samtidig helt legalt brug til svineopdræt. Politikens korrespondent havde taget turen og beskrev sceneriet:

*"De besøgte Lossepladser kan nås et Kvarters Kørsel fra Byen. Nogle Bræddeskure, Svinenes Stier, ligger midt på den flade mark, hvor et Stavgærde afgrænser Lossepladserne for Renovationen. Her aflæsses affald, og der går svin løs, som sælges videre af forvalterne.*

*"I den Tid vi stod der, drev Svinehorden også derhen, og svinene drak af den store vandpyt, den halve Sø, der havde samlet sig af de sidste dages Regnskyl, med frodigt Tilløb af Skarns og Gødnings Væsker. Her lå også Døde Smågrise i Dyndet, mens Søer og Orner gik til og fra Kæret..."*

Ganske tæt på – lige over grænsen til Sundbyerne – var der bygget et svineslagteri i Holmbladsgade



# Lovens lange arm

Sognekommunen skulle opretholde orden, men den egentlige ordensmagt blev styret andetsteds fra.

København og købstæderne havde deres egen byret med nære kontakter til rådhuset, og selv kunne justitsministeriet stå imod kommunens planer. Landsognene på Amager udgjorde en retskreds kaldet Amager Birk. Ud over Sundbyerne og Tårnby var det Dragør og Store Magleby. Kontoret lå på Christianshavn, og Birkedommer Øllgård sad til tider på Blegdamsvej. Amager Birk drev også den politistation, der var åbnet i Sundbyerne 1890. Det var under Provisorietiden, og politiet var ikke populært blandt de fattige.

Relationen med politiet kunne være svær, hvad avisen Socialdemokraten gerne skrev om. Fx en episode, hvor politiet chikanerede et par butik drivende damer, og holdt med den berusede hører, der havde smadret deres vinduer. Og 1896 agerede en københavnsk betjent provokatør, ved at få et par handlende, der ikke var medlemmer, til at købe billetter til et lukket støttearrangement ved Arbejdernes Forsamlingshus.

Et andet billede af Birkets arbejde får man i Otto Rungs erindringer, *"Fra min Klunketid"*. Juristen og forfatteren Rung kom fra et højborgerligt hjem i Frederiksstad. Men et år som frivillig på

Amager Birks kontor var med til at åbne hans øjne for de fattiges forhold, og *"slog bunden ud af min sociale sindsro for bestandig."*

Han beskriver Sundbyerne år 1900. Se citatet på bagsiden af hæftet.

Rung beskriver omgang med skyldnere, forladte kvinder, rige hollænderbønder, og livet på Birkekontoret og på gadeplan. Meget af arbejdet handlede om at indhente gæld hos fattige familier og opkræve børnebidrag fra mænd.

En besværlig sag om børnebidrag gjaldt en bogholder, der arbejdede på en tømmerplads, der lå med udgang til både København og Sundbyerne, og manden kom altid ind fra Københavnsiden, hvor Amager Birk ikke havde jurisdiktion, indtil en af de garvede medarbejdere fandt en løsning. *"Han lod en lille dreng gå op i kontoret og hilse bogholder Mikkelsen fra en dame, der ventede på ham ved Amagerbrogades Port. Så kom han lystigt springende ned – og i armene på to betjente"*.

Otto Rung fremhæver de mennesker, han lærte noget af, fx Birkedommeren.

*"Jeg husker en dag en nyansat, lidt slesk betjent præsenterede sig på kontoret og overrakte sin chef en længere rapport."*

*Birkedommeren skottede under lorgnetten ned på teksten.*

*"Hvad har De dér, min gode Jørgensen?"*

*Betjenten krummede sig belevent. "En liste, om her Birkedommeren vil venligst læse – over alle dem i Amager Birk, der lever sammen i foragteligt samliv. Uden*

*at være gift og desårsag i strid med vedkommende paragraf i straffeloven!"*

*Birkedommeren strøg sig over fipskægget og vendte sig så i et sæt: "Sig mig en ting Jørgensen: Forarger det Dem?"*

*Og da Jørgensen bukkende lidt skævt erklærede at det kunne han egentlig ikke sige, så rettede dommerens sig stramt i ryggen og krammede rapporten i sin næve: "Ja mig forarger det sgu heller ikke". Og listen over dem, der levede andre til forargelse på Amager gik som en vældig snebold ned til 3. fuldmægtigs stegte sildehoveder i kontorets meget rummelige papirkurv."*

Det lønner sig på flere måder at læse Fra Min Klunketid. Hvor klunkerne henlyder til det overdådige møblement i de fines lejligheder, der stod i kontrast til forholdene i det meste af Sundbyerne. Rung blev senere en populær og produktiv forfatter.

Jeg afslutter afsnittet med en af Helge Scheuer Niensens pressehistorier.

Lovens folk kunne være rimelige og urimelige. En af dem var endda uærlig. I 1899 op mod indlemmelsen i Københavns Kommune var der revision i den Fri Fattigkasse, og det afslørede, at bestyreren – overbetjent Christensen – havde taget 4500 kr. af kassen, trods han fik en pæn løn på 1000 kr. om året. Betjenten blev fyret, men for det store beløb aftaltes en afbetalingsordning. Et fattiglem, der stjal et par sko, blev idømt en hårdere straf samme år.



Ferdinand Ludvig August Selmer Øllgaard, Birkedommer i Amager Birk fra 1888. Han var repræsentant for den udøvende magt på hele Amager, inkl. Sundbyerne. Otto Rung beskriver ham som "et renæssancemenneske" med elegance og statur. Han er i uniform, der kendetegner en overordnet embedsmand.



# Byggeri

Sundbyerne var ved at blive rigtig by. Med kirke og skoler, fra 1882 et Sundby Apotek, og fra 1892 et posthus. Og der kom rigtige "brogadehuse" med store vinduer og pynt på facaden.

Der var stor aktivitet og byggerod, og der var mange med i at bygge og investere, også flere medlemmer af sognerådet. Det virkede som det Vilde Vesten. Men Sundbyerne oplevede altså også en vækst som man dengang eller kun fandt i Nordamerikas Forenede Fristater.

Der var fx debat i sognerådet om et plankeværk til en byggegrund, der rakte halvt ud over Amagerbrogade. Det var svært at gøre noget ved, da bygherrerne – to politifuldmægtige – havde fået

godkendt deres byggeri og projekt i Amager Birk. En af dem sad endda i sognerådet.

Den kendteste byggematador var Herman Ebert, som sad i Sognerådet – fra 1899 som formand. Han var et af de borgerlige medlemmer, der ofte stemte med socialdemokraterne.

Ebert havde arbejdet på Kastrup Glasværk som dreng, kom i købmandslære på Christianshavn efter et uheld og endte med at åbne forretning i Nygade (Sverrigsgade) i 1880. Efter et par år opførte han en ejendom på hjørnet af Brigadevej og Amagerbrogade, hvor kaffemøllerne stod og malede i butiksvinduet 11 timer i døgnet, til stor opmærksomhed fra de lokale.

Men støtte fra familie og gode lokale relationer kunne han købe jord af Jacob Holms fabrikker og erhvervede Jan Hansens gård med den tilliggende jord i vinklen mellem Amagervejen og



Arbejdere ved et byggeri i Brysselsgade, 1894.



Kirkevejen (nu Englandsvej). Her fik han solgt grunde til en villaby og etablerede et maskinsnedkeri, da der var problemer med kvaliteten af træarbejdet.

Efter en konkurrence i Politiken blev gaderne i villabyen navngivet efter personer omkring Christian II. Det var i sig selv reklame og godt nyhedsstof. Hol­lænderspringvandet i villabyen blev indviet i pinsen 1894 med efterfølgende frokost i Vennelyst og improviseret ud­flugt til Kongelunden i højt humør. Der blev efterfølgende indgivet en klage over denne aktivitet på en helligdag. Den ene anmelder var en Kaptajn Kjær, som senere blev valgt ind i Sognerådet, hvor Ebert blev formand i 1899.

Ebert prøvede at bygge arbejderboliger på Prøvestens Allé, Middelgrundsvej osv.; men pris og konjunkturer betød, at pro­jektet blev afbrudt. Til gengæld fik han opført fornemme bygninger på Amager­brogade som Sundborg og Fredens Mølle byggerier på hjørnet af Holmbladsgade, der afløste den svinende fabrik.

Ebert var kvalitetsbevidst omkring kaffe og havde næse for forretning, evne til at forhandle og lade andre komme til orde (måske bortset fra Kaptajn Kjær). Hans nye kvarter fik senere navnet Eberts Vil­laby, og det inspirerede mange andre byggeforeninger, der i dag ligger på lan­dområder syd for de gamle landsbyer.

På andre områder blev der bygget or­dentlige lejligheder til arbejdere af al­mennyttige boligselskaber, dog mest efter 1915.

Der var mange med i byggeboomet på Amager, også de socialdemokratisk valgte medlemmer, fx Dr. Gustav Otte­sen. Men det gik galt for detailhandler Th. Hansen, hvis byggeri blev ramt af storkonflikten i 1899. Han fik dårlige nerver og flygtede fra landet. Senere vi­ste det sig, at han faktisk ikke var kon­kurs. Man kunne blive rig på at bygge, men det var også risikabelt.

Det vildt voksende Sundbyerne var hjemsted for talrige tømmerpladser fra



Amagerbrogade nr. 64 og 66 set mod Ølandsgade: Brand på J.N. Drejers tømmerplads, september 1903 KB

1870'erne og frem. Det var især væksten i København, der affødte det, og da Sundbyerne lå i en sognekommune, var der ikke så mange regler.

Brande var tilbagevendende.

O.A. Røder (f. 1894) skriver i sine erindringer lidt om forlystelser og brande omkring grænsen mellem Sundbyerne og København.

*"På den modsatte side (ifht etablissementet Vennelyst) lå nogle store tømmerpladser som af og til brændte under stor tilstrømning af tilskuere. Det var til stor befæjde for de omliggende beværtninger og forlystelsesetablissementer ... en vældig omsætning for restauratøren, selvom der vankede en bøde for ulovligt nattesæde."*

*"Ved sådanne store brande kom der selvfølgelig slukningstog fra København. Det lokale brandvæsen var ikke meget bevendt. Sognets håndbetjente sprøjte var anbragt i et skur på Brigadevej og*

*kunne ses fra (Sverigesgade) nr. 15 hvor jeg boede til jeg var 7,5 år. I bydelen øst for Amagerbrogade fandtes mange gamle stråttækte rønner, og en overgang var det almindeligt, at der hver lørdag aften gik en op i luer. Så gik det lokale brandvæsen i funktion. Man klemte med klokkerne i Sundby Kirke. En dertil beskikket beboer i sidegaderne for ud og fløjtede. En hest - jeg tror det var en droskehest - blev trukket hen til sprøjten og spændt for, og så gik det i luntetrav til brandstedet, hvor man som regel kun nåede at slukke de ulmende gløder. Men sådanne brande var store begivenheder for befolkningen, der med liv og lyst deltog i slukningsarbejdet."*

(O.A. Røder. Pensionisterindringer, samlet af Københavns Kommune i 1969.)

## Familien Herløfsens tid i Sundbyerne

Teksten bag på fotoet lyder: "Kaj Aage på skuldrene af Karl Harald Valdemar Herløvsen, hans mor Kristine med barn på armen. Billedet er fra ca. 1906."

Karl Harald var remisearbejder i Sundbyvester vildtremise – hvor Lergravsparken ligger i dag. En vildtremise er en beplantning, hvor vildtet kan søge ly. Så Karl Harald var ikke sporgovnsremiser. Han var født 1874 i Esbønderup i Nordsjælland, men flyttede til Amager, hvor der altså stadig gik hjorte. Navnet Remisevej i Sundbyvester minder om en sådan vildtremise.

Der er ingen data på adresse før 1902, da Sundbyerne var selvstændigt, men fra 1902-13 flytter de 11 gange med et halvt til et helt års mellemrum. Familien flyttede fra Amager til Valby, Nørrebro og Ryesgade og i 1914 til Nordsjælland, hvor de kom fra.

Det var i takt med, at Sundbyerne blev stærkt bebygget efter indlemmelsen i København, og der ikke var plads til vildtet.

Børnene i familien er Emmy Anna Gudrun, Margrethe Teodora og Kaj Aage, født 1900, 1901 og 1904. Der er en ukendt kvinde til stede med en pige på armen, og selvfølgelig den musicerende herre, som vi heller ikke ved, hvem er. Og så er der givetvis en fotograf til stede ved det lille hus, der måske var en af familiens mange adresser.



## Underholdning

Det var nogle hæsblesende årtier på Amager, og der var baggrund for at more sig.

Der var mange kroer og teatre lige uden for volden. De fleste kendte lå i den nordligste del af Christianshavns Fæled, uden for byens porte. Så her var publikum, både arbejdere i møller og fabrikker, og folk på udflugt fra byen. Det var steder som Vennelyst, Syven og Bon Esperance.

Hvordan de havde fået bevilling, har jeg ikke undersøgt. En gang imellem afviste myndighederne den slags, og andre gange tillod de det. En tidlig værtshusholder var hofskrædder Paulus Blædel. Forbindelsen til kongehuset har nok hjulpet med at få en bevilling til det, som senere kom til at hedde Bon Esperance.

O.A. Røder fortæller i sine erindringer om nogle af stederne, fx Vennelyst.



*"Publikum bestod af "borgerskabet" fra Christianshavn og Sundbyerne, men der kom også folk inde fra byen, som i de frie og luftige omgivelser medbragte madkurve og kun købte drikkevarerne og fik kaffe på maskine. At man ofte på bunden af kaffekoppen fandt en død kakerlak, vakte sjældent større opsigt. Om sommeren blev der spillet på en separat scene i haven, mens publikum sad i det fri eller i lysthuse langs siderne i haven. Der kunne man søge ind, hvis det blev regnvej. Mens altså "borgerskabet" holdt til i Vennelyst, var det ved siden af beliggende traktørsted "Arbejdernes Forsamlingsbygning" tilholdssted for selve arbejderpublikummet. Det kaldtes "Slæven" formodentlig, fordi man på balaftener under danse smed slæverne – altså træskoene – og dansede på strømpesokkerne."*

Røders far var kapelmester på Vennelyst. Så tilrettelagde han musik og underholdning. Det kunne være schlagere og revynumre med sangere. Og en gang om året kunne han afholde en "benefice", hvor han selv kunne indkassere overskuddet. Det har krævet et virkeligt publikumstække.

En anden mand med publikumstække var Oskar Striboldt, som sang og lavede revynumre bl.a. på Vennelyst. Han var smed på det kommunale kloakværk fra år 1900 og en trivelig person med humor, charme og en åbenlys appetit.

*"Samme Striboldt var ikke tyk og fed af ingenting, hans appetit var legendarisk. Min far fortalte om en aften, hvor Striboldt kom over efter forestillingen og*





*kaldte på tjeneren: "Flip – han hed Philipsen – gi' mig 2 tykke stykker smørrebrød" – "Så gerne", svarede Flippen og efter en meget lang ventetid kom han med 22 stykker mad. Stor opstandelse – direktøren blev tilkaldt – han hed Carlsen. Efter at have hørt de impliceredes forklaring dekreterede han "lige meget, hvis De kan spise alt på fadet, skal det ikke koste en øre". Nu var et stykke velbelagt restaurationsmad allerede dengang en alvorlig sag, så det vakte almindelig beundring, at Striboldt overkom at fortære 17 stykker."*

Striboldt kom sig over de 22 stykker smørrebrød, og slog igennem og blev stjerne ved store københavnske revyer ud for Vesterport, fx Scala.

Der var mange kroer og teatre nord for kommunegrænsen, og det vakte utilfredshed i den uafhængige Sundbyernes Kommune efter 1896, fordi skatter og afgifter så gik til København. Men der var Stjerne Kroen i Sundbyvester og Røde Kro Teater i Sundbyøster. Her blev

afholdt både revyer, politiske møder – og på Røde Kro opført egentligt teater i en tidligere gård. Her havde man den fordel, at det var meget svært at få teaterlicens i selve København. Men i Sundbyerne kunne man sætte rigtige stykker op (ligesom på Frederiksberg). Efter indlemmelsen blev kroen "Syven" revet ned og Sønderbro Teater indviet. Det eksisterede 1902–20.

Alle disse steder er forsvundet nu. Røde Kro stod til 1961 i stadig mere vakkelvorn form, og Stjerne Kroen blev revet ned, da Sundholmsvej blev ført igennem fra Tingvej til Englandsvej i 1930'erne.

Vennelyst lå, hvor Vermlandsgade møder Christmas Møllers Plads. Men Vennelyst fik en aflægger på Kløvermarksvej i 1892 i form af Danmarks første kolonihaveforening med samme navn.

## Indlemmelse

Efter seks års svær selvstændighed blev Sundbyerne indlemmet i Københavns Kommune. Processen er beskrevet i Elsbølls *"Fra Sundby til København S"*.

Det havde taget Københavns Kommune årtier at få styr på udviklingen, nu fortsatte væksten, men under planlægning. Helt fra 1857 havde København forsøgt at få indlemmet Frederiksberg, men det lykkedes ikke. Frederiksberg ville være selvstændig og sikre sig de delvise købstadsrettigheder, som Sundbyerne aldrig fik, og Frederiksberg havde også et helt anderledes godt skattegrundlag.

Københavns udvidelsesplaner gik på Brønshøj Sogn med Bispebjerg. Her kunne anlægges et nyt hospital og en kirkegård. De landlige områder med

Emdrup, Utterslev, Brønshøj, Husum, Vanløse og Valby var ikke så udfordrende at optage. Derfor kom der en stor udvidelse i 1901 på Sjællandssiden

Først fra 1.1. 1902 kunne man fejre Sundbyernes optagelse i København. Men den var dog blevet forberedt igennem et par år. Hermann Ebert forhandlede som sognerådsformand med Københavns overborgmester Borup, der nok var højremand, men heller ikke troede på, at han kunne stoppe udviklingen.

Socialdemokraterne på begge sider af kommunegrænsen var også med på idéen. Med optagelse af 22.000 nye borgere, hvor de fleste var arbejdere, så fik de mulighed for at få magten i København.

Selv om København kunne regne med nogle omkostninger ved at optage Sundbyerne, ville det i længden være værre ikke at gøre det. Det spillede en rolle, at Sundbyerne havde fået styr på vand- og gasforsyningen, og at



## Forandrede og nye Gadenavne i Sundbyerne.

Gamle Navne.	Nye Navne.	Gamle Navne.	Nye Navne.
Absalømsgade	Kurlandsgade	Sankt Hansgade	Tyrolsgade
Ahorns Allé	Samsovej	Skolevej	Walsgade
Bilowsvej	Finlandsgade	Smallegade	Dagsgade
Boge Allé	Cypernsvej	St. Blichersgade	Belgiensgade
Christiansgade	Pommersgade	Valdemarsgade	Normandsgade
Dagmarsgade	Portingalsgade	Vestergade	Skotlandsgade
Dannebrogsgade	Norgesgade	1. Vestergade	Graundsgade
Dyvekestræde	Minorkagade	Vestre Mellemvej	Gullandsgade
Ege Allé	Rodosvej	Willemoesstræde	Skotlandsgade
Elme Allé	Korfuvej	Ørnerej	Kongovej
Fiolstræde	Færgegade	Ostergade	Frankrigsgade
Fortunvej	Fehmernsgade	Ostre Mellemvej i Øst og Vest og Ronne Allé }	Italiensvej
Fredensvej	Hallandsgade	Ostre Mellemvej } i Nord og Syd }	Grækenlandsgade
Frederik den 7des Gade	Spaniensgade		
Gartnergade	Bohmensgade		
Georgsgade	Liflandsgade		
Godthaabs Allé	Badensgade		Endvidere
Hvidtfeldtsstræde	Ølandsgade		
Integade	Lissogade	1ste Vej parallel med }	Lyneborggade
Jacobsgade	Hessensgade	Fischergade }	
Kastanie Allé	Kretavej	2den Vej parallel med }	Meklenborggade
Kirkevej	Englandsvej	Fischergade }	
Linde Allé	Lemnosvej	Ny Gade paa Matr. Nr. 28a }	Osterrigsgade
1. Nygade	Øselsgade	parallel med Venusvej }	Serbienvej
st. Nygade	Sverrigsgade	Ny Gade paa „Valhalls“ Grund }	Krimsvej
Ny Vestergade	Islandsgade	„ „ „ Matr. Nr. 61 a }	
Petersgade	Hanoversgade	„ „ ved Øresundsvej }	Lombardigade
1. Rolighedsstræde }	Kraugade	Ny Gade parallel med Højlervej }	Marokkovej
st. Rolighedsstræde }	Murciagade	1 Vej paa „Gimles“ Grund }	Tunisvej
Ryesgade	Italiensvej	1 „ „ „ „ „ }	Ægyptensvej
Ronne Allé og Østre }		1 „ „ „ Fremads „ „ }	Tripolisvej
Mellensvej i Øst og Vest }			

beskatningsformen svarede til den i København. Det er faktisk utænkeligt, at København ikke havde optaget Sundbyerne og dermed ikke havde fået kontrol over sit nære opland.

Der lod heller ikke til at være nogen modstand blandt beboerne, da foreningen skete. Hertha Christensen var 11 år, da dagen oprandt.

*”Mine forældre og jeg overværede festen på Amagerbrogade, alle ejendomme var oplyste, fra vinduerne opsendtes fyrværkeri ved kl. 11. Siden kørte en pyntet hestevogn mod den indre by. På et stort skilt stod skrevet Amager. Lige efter kl. 12 var indskriften på den tilbagevendende vogn ”København”. Befolkningen jublede og støjede.*

Sådan skriver Hertha og fortsætter med at fortælle om de ændrede gadenavne i kvarteret. Se skema.

## Spør fra Sundbyernes sognetid

Netop de ændrede gadenavne var tegn på de nye tider. Der skulle orden på sagerne, og man kunne ikke acceptere dubletter af navne som Nygade, Østergade og Dagmarsgade. Så de blev til Sverrigsgade, Frankrigsgade og Portugalsgade. Kirkevejen blev Englandsvej, men Øresundsvej og Tingvej havde ingen tilsvarende i København, så de beholdt deres navne sammen med Holmbladsgade, Augustavej, Hveensvej, Geislersgade osv.

Blanding af navne på lande og landskaber og gamle vejnavne giver en amageragtig stemning af rosenduft og fabriksrøg. Og på samme måde er der noget af det gamle Sundbyerne, der stadig skinner igennem.

Stemningen mærkes også i en by med brud og kontraster. Her lå fabrikkerne tættere på boligerne end i brokvartererne, og der var flere små og elendige huse. Sådan har Sundbyerne og Nordvest noget stemning tilfælles, for bydelenes lømmelår foregik uden for magistratens strammere kontrol. Nogle af de små arbejderhuse er renoveret som attraktive bylejligheder uden fabrikker i baggården. Andre blev ryddet, fx området omkring Skotlands Plads, hvor de lave rønner blev væltet i 1960'erne og 70'erne, og der blev

bygget store blokke almennyttige boliger. Variationerne og kontrasten er stor.

### Politiske følger

Indlemmelsen af Sundbyernes arbejdere i 1902 var med til at sikre Socialdemokraterne deres valgsejr i København i 1903. Og de snærende begrænsninger af sognekommuner blev lempet. I 1920 kom Gentofte-loven, der gjorde det muligt at drive en kommune, der både havde storbysamfund og landområder. Noget som Sundbyerne havde manglet mulighed for.

### Langebro og Amagerbanen

Sundbyerne blev for alvor del af København, og der kom en meget stor befolkningstilvækst i området efter 1902. Noget af den fandt selvfølgelig sted på Islands Brygge, som opstod på opfyldt vand på den anden side af det militære område på Fælled. Og der åbnede en ny broforbindelse og mere direkte vej til Rådhuspladsen. Den første version af Langebro havde togskiner, hvilket gjorde Amagerbanen mulig.

Industrien lukkede langsomt og gradvis ned i det centrale Sundbyerne, selv om Glud og Marstrand byggede en kæmpe fabrik, hvor Retterstedet havde ligget, og hvor Øresundskollegiet ligger i dag. Jacob Holms reberbane blev nedrevet i 1938 og gav plads til Reberbanegade og funkisejendomme på den nordøstlige side. Selve fabrikken danner kernen i Amagercenteret.

Andre virksomheder lagde sig langs Amagerbanen, bl.a. i et industrikvarter



fra Strandlodsvej og syd for Øresund Metrostation. Mange steder er de efter år 2000 forsvundet til fordel for moderne lejlighedstårne med udsigt over Strandparken. Amagerbanen muliggjorde ikke bare industriens udflytning, men Københavnernes valfart til Amager Strand. Men den historie tilhører en epoke, hvor folk ville have sol på kroppen og sand mellem tæerne.

## Sundholm

Mens København ventede på en godkendelse af sine udvidelser, erhvervede byen en pilespidsformet grund på Amager Fælled fra militæret, lige op ad Sundbyvester. Her blev arbejdsanstalten Sundholm bygget i 1908. Det var en nymodens institution med køkken, hygiejne og stramme krav til de indsatte. De nye tider betød større krav til de fattige, og færre muligheder for landstrygere og Lersøbøllers luvslidte og lystige liv.

## Amagerbommen forsvinder

Til sidst blev Amagerbommen flyttet, efter at have opkrævet afgift i mange år.

Albert Oluf Røder erindrer:

*Endelig havde man hestedroskerne. Det var en stor oplevelse for os børn, når vi ved juletid hentede en onkel og moster på den gamle hovedbanegård – de kom fra Marstal og skulle bo hos min mormor på Christianshavn, dog også undertiden hos os på Amager. Så blev vi stoppet ved Bommen – som var anbragt ved "Syven" og måtte betale 2 eller 4 øre i bompenge.*

*Alle køretøjer – undtagen sporvognene – måtte betale bompeng – vistnok til vedligeholdelse af veje og gader. Det var især Amagerbønderne, som kørte på torvet med deres varer, der måtte bløde og en 5 eller 10 øre var mange penge dengang.*

Kontrollen ved bommen gav halvdelen af sin afgift til Københavns Amt, og så kunne man ikke finde ud af at fjerne den, selv om Sundbyerne var kommet med i Københavns Kommune. På den måde gik nogle ting meget langsomt. Men det lykkedes altså endelig i 1915, i forbindelse med den ny Grundlov, hvor Danmark blev lidt mere lige for alle.

Vi er måske ikke helt lige endnu. Men historien om Sundbyernes vej ind i København har eksempler på folk, der engagerer sig for dem, der har mindre end dem selv.

Vi skal stadig have lov at være forskellige. Og når denne del af Amager er noget for sig, så er der en god historie bag det.



# Litteratur

- Amager Bydelsatlas*. Planstyrelsen 1992.
- Christensen, Tommy P.: *Amagers Industri – begyndelsen*. Sundby Lokalhistoriske Forening og Arkiv 2016.
- Dansk Forvaltningshistorie, Bind 1*. Jurist og Økonomforbundet 2000.
- Landkommunernes administration 1600-1970*. Dansk Center for Byhistorie. Intet årstal.
- Elsbøll, Lisa: *Fra Sundby til København S. Om det forsvundne Sundby, og Sundbys indlemmelse i København*. Sundby Lokalhistoriske Forening og Arkiv 1998.
- Frandsen, Karl-Erik, Housted Erik o.a.: *Amager*. Nyt Nordisk Forlag Arnold Busck, 2002.
- Housted, Erik: *En Matador på Amager. Eberts Villaby og dens grundlægger Hermann Ebert*.
- Hyldtoft Ole: *Fredens Mølle, en miljø sag fra 1800-tallet* – Siden Saxo 1990, nr. 4, Rigsarkivet.
- Knudsen, Tim: *Storbyen Støbes. København mellem kaos og byplan 1840-1917*. Akademisk Forlag 1988.
- Palm Larsen, Lone: *Sundbyerne. Tårnbys tabte land*. Glemmer Du. Nummer 5-6 2016. Tårnby Stads- og lokalarkiv 2016.
- Rung, Otto: *Fra min Klunketid – en hjemlig kavalkade*. Gyldendal 1942. Udgave 1985.
- Scheuer Nielsen, Helge: *Da Sundby var Selvstændig*. Sundby Lokalhistoriske Forening og Arkiv 2004.
- Schmidt, Hanne: *Da to landsbyer på Amager blev til Sundby. Og om Arbejdernes byggeforening på Sverrigsgade og på Brigadevej*. Amager Vest Lokaludvalg 2021.
- Wonsyld, Ditte. *Koleraen i København i 1853*. Universitetsopgave 2008, præmieret v. Medicinsk-Historisk Selskab.
- Pensionisterindringer ved Københavns Stadarkiv*. Indhentet 1969.
- Erindring af Albert Oluf Røder*. <https://api.kbharkiv.dk/asset/1690>
- Erindring af Hertha Christensen*. <https://api.kbharkiv.dk/asset/1560>
- Jørgen Grands hjemmeside* med historiske billeder og detaljer fra snart alle gader i Sundbyerne. <https://www.grandts.dk/Amager/Amager.htm>



## Fra Christianshavn til Sundbyerne i 1901

- Fra Enveloppevejen ("Den overdækkede") og vold-graven langs ravelinen med den lille idylliske plet Kani-nøen, gik Amagergaden ud gennem de endnu ikke indlemmede Sundbyer, altså fra den lille gamle gule accisebod helt ud til sporvognens sidste stoppested, hvor grosserer Ebert var i færd med at skabe en by af nye villaer med gadenavne, der skulle minde publikum om Dyveke og Mor Sigbrit. Ind imellem lå et blandet kvarter af gamle brøstfaldne bøndergårde og bevært-ningshuse, isprængt enkelte fritvoksende murmester-kaserner. Og de nye vordende trafiklinjer rakte allerede deres fortorvsfliser langt ind gennem fælled-græsset. Herude stank det fra dagrenovationens losse-pladser, og det drønedes fra artilleriets skydebaner. Og langs den gamle hovedlandevej lå stråttækte rønner og – ihverttilfælde i dagslys – særdeles skumle forly-stelsesetablissementer. Her lå "Håbet" og "Tylvten" samt de berømte med meget billigere steder "Bon Esperance" og Syven. Og her – langt ude i Amager-landet, duftede det lunt fra limfabrikken, der hver nat kogte gamle knogler. Hvis ikke, når vindene blæste den vej, stank langt stærkere fra Kløvermarkens kuler af gammel latrin.

Otto Rung. Jurist og volontør i Amager Birk i 1901. Han dukker op i afsnittet om Lovens Lange arm.

Formidler  
Foreningen

VIDEN OM KØBENHAVN

AMAGER  
LOKAL  
UDVALG



69